



***‘Onder de streep’: de bestedings-
ruimte van Amsterdammers met
een onzeker bestaan***

Onder de streep: wat huishoudens overhouden

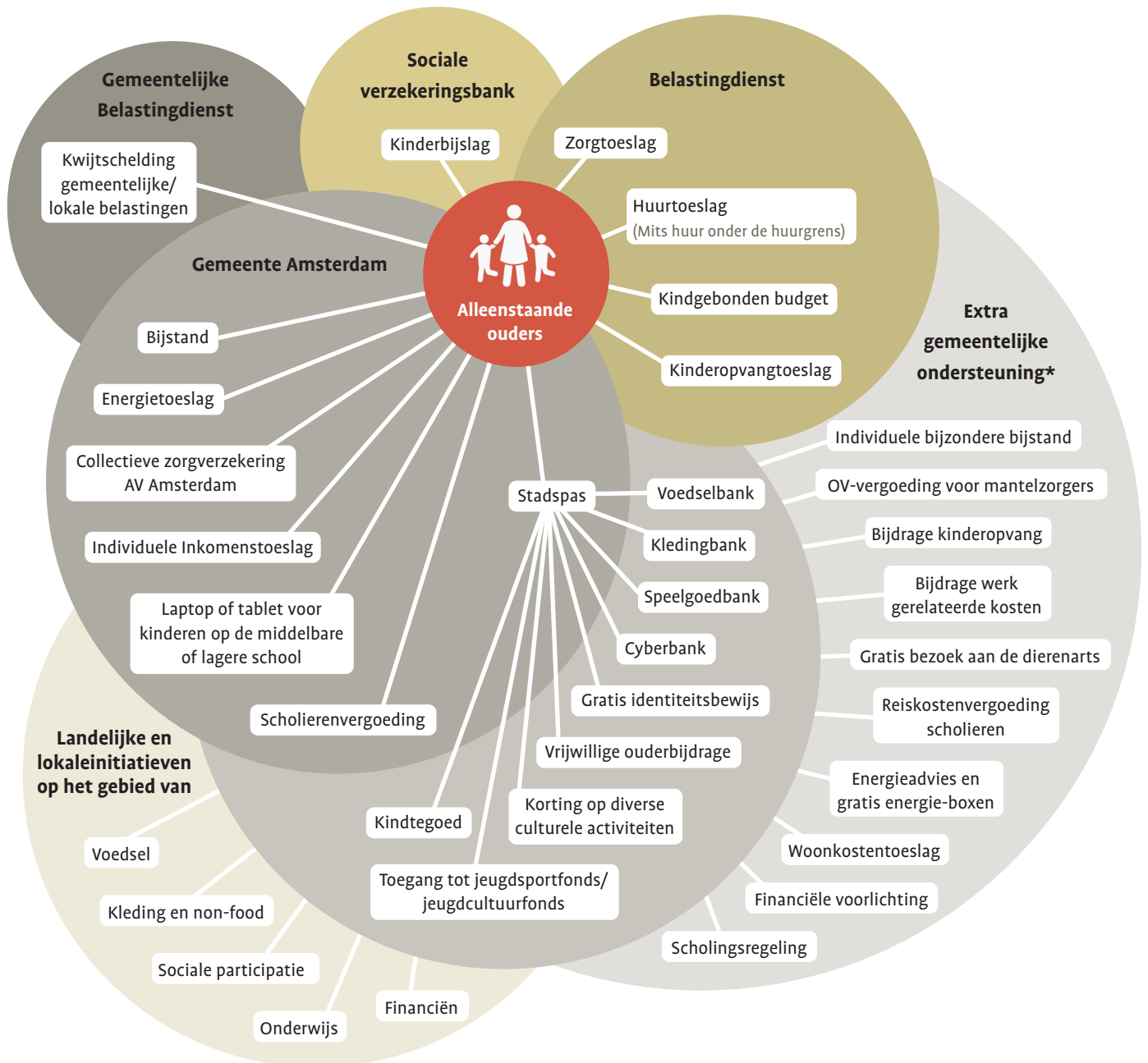
Wat huishoudens overhouden nadat alle minimaal noodzakelijke uitgaven zijn gedaan is onderwerp van deze verkenning. In hoeverre kunnen mensen rondkomen? We laten dit zien voor verschillende inkomensniveaus bij drie groepen die vaker in een kwetsbare positie verkeren (zie verkenning *Amsterdammers met onzeker bestaan in 10 figuren*): zelfstandig wonende 18-jarige, eenoudergezin met kinderen en huishoudens met een zorgvraag. **Cruciaal is dat in deze begrotingen ervanuit wordt gegaan dat mensen gebruik maken van alle inkomensondersteunende inkomensregelingen waar ze recht op hebben, zeer goed met geld kunnen omgaan, en geen persoonlijke onvermijdbare uitgaven hebben.** Deze verkenning geeft ook een beeld van de waar aan regelingen en voorzieningen waar mensen een beroep op zouden kunnen doen.

Per onderzocht huishouden worden twee tabellen gepresenteerd: een vereenvoudigde begroting met landelijke en gemeentelijke ondersteuning en het saldo zonder gemeentelijke ondersteuning. Denk bij het laatste bijvoorbeeld aan de stadspas, of kwijtschelding van gemeentelijke heffingen. Daarmee laat deze verkenning zien wat de invloed is van de gemeentelijke regelingen op de bestedingsruimte van de onderzochte huishoudens*. Daarnaast maken we in de tabellen bij de uitgaven onderscheid tussen de situatie dat alleen de uitgaven uit het basispakket zijn gedaan en de situatie waarin ook uitgaven voor sociale participatie worden meegerekend, zoals vakanties, bezoek ontvangen, en contributies en abonnementen. In de begrotingen wordt het wettelijk minimumloon als norm gehanteerd en zijn de gegevens gebaseerd op het jaar 2022. Sinds 2023 zijn de gemeentelijke regelingen van toepassing tot 130 procent van het minimumloon. De volledige begrotingen zijn [hier](#) te vinden in het onderzoeksrapport *Een (on)zeker inkomen in de stad. Inkomensondersteuning in een onzeker bestaan*, opgesteld door het NIBUD.

Deze verkenning maakt onderdeel uit van het programma *Een (on)zeker bestaan in de stad* van het Kenniscentrum Ongelijkheid.

* Bij het berekenen van deze tabellen hebben we de energietoeslag van 1.300 euro vanwege de gemeentelijke uitvoering als gemeentelijke regeling bestempeld. De energietoeslag die is opgenomen in de begrotingen is een tijdelijke maatregel die zowel in 2022 als in 2023 zal worden verrekend, maar wat er daarna zal gebeuren is onzeker.

Een beeld van de regelingen en voorzieningen waar *alleenstaande ouders* een beroep op zouden kunnen doen



* De gemeente Amsterdam kent meer voorzieningen, waar mensen in specifieke omstandigheden gebruik van kunnen maken:

Zelfstandig wonende 18-jarige

Uit tabel 1 valt af te lezen dat een 18-jarige die op zichzelf woont **in geen van de drie onderzochte situaties kan rondkomen**. De tekorten worden groter als de uitgaven voor sociale participatie worden meegerekend. Voor een jongere met een bijstandsuitkering betekent dat een maandelijks tekort van 655 euro. Ook wanneer jongeren fulltime werken met een minimum jeugdloon of een mbo BOL volgen en studiefinanciering ontvangen kunnen ze hun begroting niet rondkrijgen. De tekorten zijn in alle gevallen relatief groot. In de begroting is uitgegaan van de situatie met landelijke en gemeentelijke ondersteuning. Uit tabel 2 is af te lezen dat de tekorten nog groter zijn als alle gemeentelijke regelingen wegvallen.

TABEL 1 Begroting van zelfstandig wonende 18 jarige

Zelfstandig wonende 18 jarige	Bijstand	WML	Studiefinanciering*
Netto loon / uitkering	272	901	869
Zorgtoeslag	111	111	111
Huurtoeslag	162	162	162
Totaal Inkomsten	545	1174	1142
Vaste lasten (incl. huur: 400)	681	748	851
Reserveringsuitgaven	179	179	179
Huishoudelijke uitgaven	269	269	269
Totaal Uitgaven basispakket	1129**	1196**	1298**
Uitgaven sociale participatie	71**	71**	104
Saldo	-655	-93	-260

* basisbeurs, aanvullende beurs en maximale lening uitwonende student (mbo, BOL)

** lokale regelingen (incl. energietoeslag) meegenomen

TABEL 2 Overzicht saldo inkomsten min uitgaven zelfstandig wonende 18 jarige, zonder gemeentelijke regelingen

Inkomen	Saldo na basispakket	Saldo na basispakket en participatie	Invloed gemeente op basispakket	Invloed gemeente op basispakket en participatie
Bijstand	€ -693	€ -797	€ 109	€ 142
Wettelijk Minimum Loon	€ -131	€ -235	€ 109	€ 142
Studiefinanciering	€ -265	€ -369	€ 109	€ 142

Eenoudergezin met 2 jonge kinderen



Het eenoudergezin met twee jongere kinderen (tabel 3) heeft voldoende bestedingsruimte om alle uitgaven uit het basispakket en sociale participatie te kunnen doen. Op bijstandsniveau blijft er een saldo van 385 euro over. Bij 120 procent van het wettelijk minimumloon (WML) bedraagt het saldo meer dan 1.100 euro per maand. Bij de inkomens boven 120 procent WML komt het saldo lager uit en is sprake van een armoedeval. Naast het wegval- len van tegemoetkomingen vanuit landelijk en lokaal beleid, komt dat ook door hogere veronderstelde kosten in verband met kinderopvang.

TABEL 3 Begroting van eenoudergezin met 2 jonge kinderen (3 en 5 jaar)

Eenoudergezin met 2 jonge kinderen (3 en 5 jaar)	Bijstand	100%	120%	130%
Netto loon / uitkering	1102	1688	1917	2025
Zorgtoeslag	111	111	68	44
Huurtoeslag	166	294	226	181
Kinderbijslag	237	166	166	166
Kindgebonden budget	467	467	446	434
Kinderopvangtoeslag	0	707	707	1061
Voorlopige aanslag	0	124	199	211
Totaal Inkomsten	2140	3557	3730	4122
Vaste lasten (incl. huur: 580)	989	1853	1853	2360
Reserveringsuitgaven	249	249	249	262
Huishoudelijke uitgaven	399	399	399	402
Totaal Uitgaven basispakket	1636**	2501**	2501**	3024**
Uitgaven sociale participatie	118**	121**	121**	200
Saldo	385	935	1108	899

** lokale regelingen (incl. energietoeslag) meegenomen

Eenoudergezin met 2 oudere kinderen



Net als het eenoudergezin met twee jonge kinderen is er met twee oudere kinderen voldoende bestedingsruimte (tabel 4). **Oudere kinderen brengen echter hogere uitgaven met zich mee dan jonge kinderen.** Hierdoor is het saldo lager dan met twee jonge kinderen. Op bijstandsniveau blijft er 182 euro per maand over. Bij 100 en 120 procent resteert er respectievelijk 641 euro en 738 euro, bij de inkomensniveaus vanaf 130 procent is het saldo weer iets lager. Dat komt door het wegvallen van tegemoetkomingen uit het lokale minimaalbeleid in combinatie met lagere toeslagen. Uit tabel 5 valt af te leiden dat het wegvallen van de gemeentelijke regelingen een negatief effect heeft op de bestedingsruimte.

TABEL 4 Begroting van eenoudergezin met 2 oudere kinderen (14 en 16 jaar)

Eenoudergezin met 2 kinderen van 14 en 16 jaar	Bijstand	100%	120%	130%
Netto loon / uitkering	1102	1688	1917	2025
Zorgtoeslag	111	111	68	44
Huurtoeslag	294	294	226	181
Kinderbijslag	237	237	237	237
Kindgebonden budget	525	525	504	492
Totaal Inkomsten	2269	2855	2952	2979
Vaste lasten (incl. huur: 580)	1056	1184	1184	1379
Reserveringsuitgaven	292	292	292	307
Huishoudelijke uitgaven	598	598	598	601
Totaal Uitgaven basispakket	1946**	2074**	2074**	2288**
Uitgaven sociale participatie	140**	140**	140**	230
Saldo	182	641	738	461

** lokale regelingen (incl. energietoeslag) meegenomen

Eenoudergezinnen

TABEL 5 Overzicht saldo inkomsten min uitgaven eenouder gezin met jonge kinderen en met oudere kinderen, zonder gemeentelijke regelingen

Eenouder gezin met 2 jongere kinderen (3 en 5 jaar)

Inkomsten	Saldo na basispakket	Saldo na basispakket en participatie	Invloed gemeente op basispakket	Invloed gemeente op basispakket en participatie
Bijstand	€ 349	€ 149	€ 155	€ 236
100% WML	€ 902	€ 702	€ 155	€ 233
120%	€ 1074	€ 875	€ 155	€ 233
130%	€ 1098	€ 899	-	-
140%	€ 1121	€ 922	-	-
150%	€ 1148	€ 948	-	-

Eenouder gezin met 2 oudere kinderen (14 en 16 jaar)

Inkomsten	Saldo na basispakket	Saldo na basispakket en participatie	Invloed gemeente op basispakket	Invloed gemeente op basispakket en participatie
Bijstand	€ 109	€ -121	€ 214	€ 303
100% WML	€ 568	€ 338	€ 214	€ 303
120%	€ 665	€ 434	€ 214	€ 303
130%	€ 692	€ 461	-	-
140%	€ 714	€ 484	-	-
150%	€ 742	€ 512	-	-

Een alleenstaande met een zorgvraag

Een alleenstaande tussen de 50 en 65 jaar met extra zorgkosten (tabel 6) heeft voldoende bestedingsruimte om alle uitgaven uit het basispakket en sociale participatie te kunnen doen. Mits die alle landelijke en gemeentelijke tegemoetkomingen aanvraagt. Op bijstandsniveau resteert een bedrag van 79 euro. Dit loopt op naar 436 euro op 120 procent. Wanneer de gemeentelijke ondersteuning vanuit het minimabeleid wegvalt resteert er op 130 procent een bedrag van 258 euro.

TABEL 6 Begroting van een alleenstaande met een zorgvraag

Een alleenstaande met een zorgvraag	Bijstand	100%	120%	130%
Netto loon / uitkering	1102	1359	1624	1745
Zorgtoeslag	111	111	111	108
Huurtoeslag	264	263	176	126
Totaal Inkomsten*	1520	1776	1953	1994
Vaste lasten (incl. huur: 535)	831	874	874	1001
Reserveringsuitgaven	225	225	225	258
Huishoudelijke uitgaven	315	315	348	374
Totaal Uitgaven basispakket	1370**	1413**	1446**	1633**
Uitgaven sociale participatie	71**	71**	71**	104
Saldo	79	293	436	258

** lokale regelingen (incl. energietoeslag) meegenomen

Een paar met een zorgvraag

Ook het paar tussen de 50 en 65 jaar met extra zorgkosten heeft voldoende ruimte om het basispakket plus de uitgaven voor sociale participatie bekostigen (tabel 7). Op bijstandsniveau resteert een bedrag van 92 euro. Op 130 procent resteert slechts 18 euro. Dit grote verschil heeft drie oorzaken: het wegvallen van het recht op gemeentelijk minimabeleid, het wegvallen van de gemeentelijke ondersteuning voor zorgkosten en de afbouw van landelijke toeslagen, die minder geleidelijk gaat dan voor een alleenstaande. Uit tabel 8 is af te lezen dat er tekorten ontstaan als alle gemeentelijke regelingen wegvallen.

TABEL 7 Begroting van een paar met een zorgvraag

Een paar met een zorgvraag	Bijstand	100%	120%	130%
Netto loon / uitkering	1102	1726	1951	2060
Zorgtoeslag	212	212	166	141
Huurtoeslag	294	294	219	173
Totaal Inkomsten*	2121	2273	2374	2386
Vaste lasten (incl. huur: 580)	1098	1160	1160	1307
Reserveringsuitgaven	328	328	328	361
Huishoudelijke uitgaven	487	487	520	532
Totaal Uitgaven basispakket	1914**	1976**	2009**	2201**
Uitgaven sociale participatie	115**	115**	115**	167
Saldo	92	182	251	18

* incl. overige inkomsten (voorlopige aanslag, forfaitaire vergoeding)

** lokale regelingen (incl. energietoeslag) meegenomen

Ouderen met een zorgvraag

TABEL 8 Overzicht saldo inkomsten min uitgaven van een alleenstaande (50 tot 65 jaar) met een zorgvraag en een paar (50 tot 65 jaar) met een zorgvraag, zonder gemeentelijke regelingen

Alleenstaande (50 tot 65 jaar) met een zorgvraag

Inkomsten	Saldo na basispakket	Saldo na basispakket en participatie	Invloed gemeente op basispakket	Invloed gemeente op basispakket en participatie
Bijstand	€ -99	€ -203	€ 249	€ 282
100% WML	€ 114	€ 10	€ 249	€ 282
120%	€ 290	€ 186	€ 216	€ 249
130%	€ 357	€ 253	€ 5	€ 5
140%	€ 369	€ 265	€ 5	€ 5
150%	€ 393	€ 290	€ 5	€ 5

Paar (50 tot 65 jaar) met een zorgvraag

Inkomsten	Saldo na basispakket	Saldo na basispakket en participatie	Invloed gemeente op basispakket	Invloed gemeente op basispakket en participatie
Bijstand	€ -48	€ -215	€ 255	€ 307
100% WML	€ 56	€ -111	€ 241	€ 293
120%	€ 144	€ -23	€ 222	€ 274
130%	€ 181	€ 14	€ 4	€ 4
140%	€ 214	€ 47	€ 5	€ 5
150%	€ 251	€ 84	€ 5	€ 5

Conclusie

Jongvolwassenen, alleenstaanden met kinderen en mensen met een zorgvraag bevinden zich vaker in een kwetsbare situatie. In deze verkenning hebben we gekeken in hoeverre zij financieel rond kunnen komen als ze gebruik maken van alle inkomensondersteunende regelingen. Daarnaast hebben we gekeken naar wat het effect is als de gemeentelijke regelingen wegvallen. Voor jongvolwassenen is rondkomen in Amsterdam niet mogelijk, ook niet als gebruik gemaakt wordt van alle regelingen. Dat geldt ook voor studenten. Alleenstaande ouders of ouderen met een zorgvraag kunnen in de minimale basisbehoeften voorzien, mits ze alle inkomensondersteunende regelingen aanvragen waar zij recht op hebben, zéér goed met geld om kunnen gaan en geen persoonlijk onvermijdbare uitgaven hebben.

De gemeentelijke regelingen zijn voor alle groepen van belang. Wanneer het inkomen van alleenstaande ouders en huishoudens met een zorgvraag toeneemt tot boven 120% van de bijstand houden ze – over het algemeen – minder over dan het WML, vooral door het wegvallen van gemeentelijke regelingen of omdat de hoogte van toeslagen dan verandert.

Colofon

Verkenning 'Onder de streep': de bestedingsruimte van Amsterdammers met een onzeker bestaan
Programma Een (on)zeker bestaan in de stad (o.l.v. Aisa Amagir (HvA) en Monique Kremer (UvA))
Kenniscentrum Ongelijkheid, Amsterdam
Maart 2023
Auteurs: Corinne van Gaalen, Nouschka Veerman, Guus Wieman en Cora van Horssen (NIBUD)
Vormgeving: Marjan Landman, Amsterdam

Bijlage:

Inkomensondersteuning in de begrotingen

In de begrotingen worden aan de inkomstenkant de landelijke toeslagen opgenomen. De ondersteuning vanuit het gemeentelijk minimabeleid is verwerkt aan de uitgavenkant.

We nemen de onderstaande regelingen mee (tussen haakjes staat de post vermeld waarmee de regeling is verrekend):

- 1 **Kwijtscheldingsbeleid** (gemeentelijke heffingen, waterschapsheffingen)
- 2 **Collectieve zorgverzekering AV Amsterdam** (zorgverzekering)
- 3 **Stadspas** (sociale participatie)
- 4 **Scholierenvergoeding** (onderwijs)
- 5 **Kindtegoed Stadspas** (kleding)
- 6 **Gratis laptop of tablet** (onderwijs)
- 7 **Gratis identiteitskaart** (diversen)
- 8 **Energietoeslag** (gas)
- 9 **Jeugd sportfonds en Jongerencultuurfonds** (sociale participatie)
- 10 **Individuele Inkomstenstoelag** (als aparte tabel opgenomen)

Naast bovengenoemde regelingen kent de gemeente Amsterdam meer voorzieningen, die bedoeld zijn voor specifieke groepen in specifieke omstandigheden en die om die reden niet in de begrotingen zijn opgenomen:

- 11 **Bijdrage kinderopvang**
- 12 **Bijdrage werk gerelateerde kosten**
- 13 **Individuele bijzondere bijstand**
- 14 **Financiële voorlichting**
- 15 **OV-vergoeding voor mantelzorgers**
- 16 **Reiskostenvergoeding scholieren**
- 17 **Scholingsregeling**
- 18 **Woonkostoelag**
- 19 **Energieadvies en gratis energie-boxen**
- 20 **Gratis bezoek dierenarts**