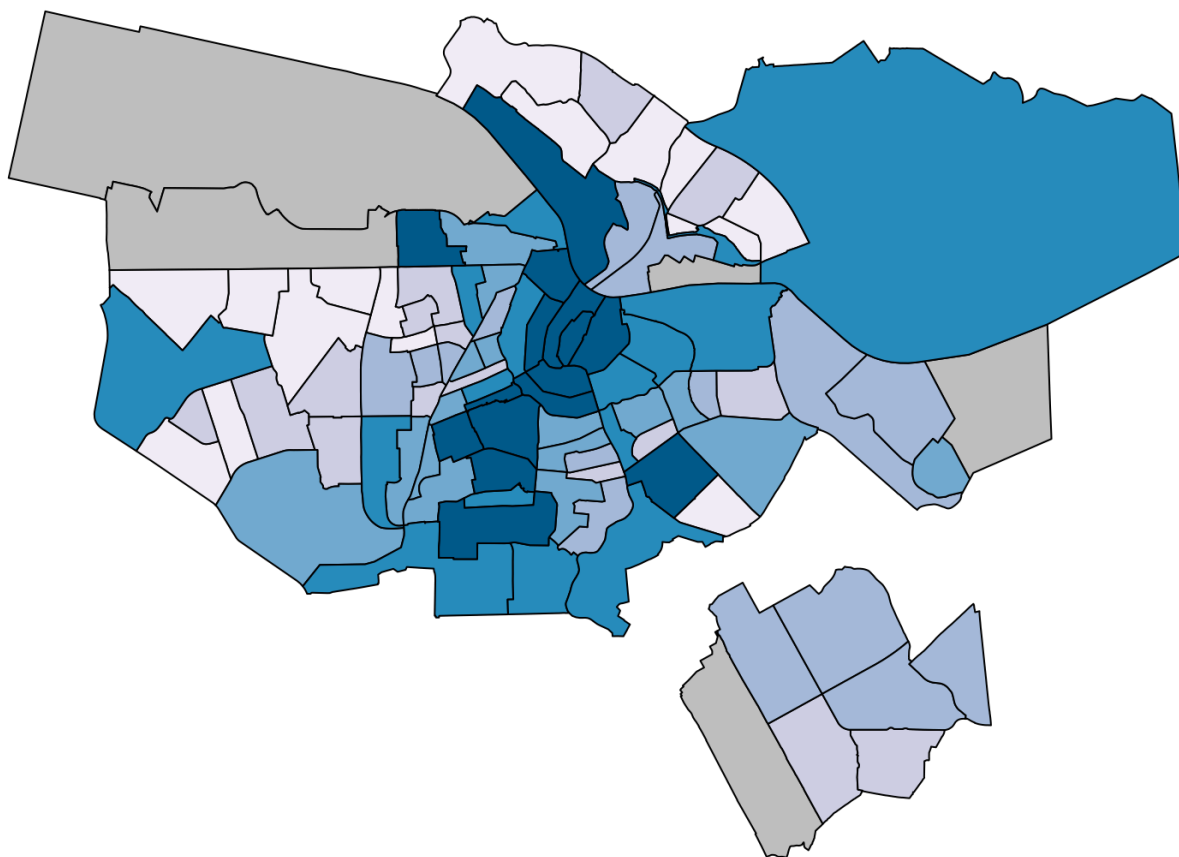


Amsterdamse buurtorganisaties 2017

Bridging en bonding sociaal kapitaal in Amsterdamse buurten

KvK buurtanalyses voor Link Jong Amsterdam



Maartje van de Koppel en Floris Vermeulen
24 september 2021

Inleiding

Buurtorganisaties zijn belangrijke bouwstenen voor het sociale leven in stadswijken (Vermeulen et al., 2016). Deze organisaties (denk hierbij aan podiumkunsten, bewonersorganisaties, hobbyclubs, buurthuizen, sportverenigingen, kunst en culturele organisaties) vertegenwoordigen, verbinden, versterken en mobiliseren buurtbewoners, en geven hen de gelegenheid voor gedeelde belangen op te komen (Marwell, 2009; Vermeulen et al. 2012; Wang en Vermeulen 2020). Dergelijke organisaties revitaliseren bovendien buurten, verdelen middelen (formeel en informeel) en geven buurtbewoners toegang tot andere domeinen (zorg, politiek) (McQuarrie en Marwell, 2009). Buurtorganisaties zijn daarnaast een uiting van overbruggend (bridging) sociaal kapitaal in een buurt. Ze brengen niet alleen mensen met verschillende achtergronden bij elkaar, maar zijn tegelijkertijd ook afhankelijk van deze netwerken om te kunnen voortbestaan (Vermeulen et al. 2016).

Het gebrek aan buurtorganisaties in bepaalde wijken heeft daarmee grote gevolgen voor bewoners en duidt op maatschappelijke participatieve ongelijkheid in de stad. Onderzoek voor Amsterdam (Vermeulen et al. 2012; 2016) laat voor 2002-2012 zien dat arme buurten en/of buurten waar veel mensen met een specifieke migratieachtergrond wonen (Surinaamse, Turkse, Marokkaanse of andere Afrikaanse landen zoals Ghana of Nigeria), de dichtheid van buurtorganisaties relatief laag is. Dat heeft te maken met de lage sociaaleconomische status van de buurt, maar ook met sociale netwerken in die buurt (gebrek aan bridging sociaal kapitaal) en met de legitimiteit die bepaalde organisatievormen onder de buurtbewoners hebben.

In rijke buurten en/of buurten met veel bewoners zonder of met een Europees/Noord-Amerikaanse migratieachtergrond is die organisatiegraad juist hoog. Daarnaast zien we in buurten met veel jongeren (tot 26 jaar) relatief veel buurtorganisaties. In dit rapport geven we een update van de situatie in Amsterdam met behulp van data van de Kamer van Koophandel (KvK) uit 2017. We maken daarbij een onderscheid tussen het aantal vrijetijdsorganisaties, ook wel buurtorganisaties, in een buurt (per 1000 inwoners) als uiting van overbruggend sociaal kapitaal en het aantal stichtingen in de buurt (per 1000 inwoners) als uiting van meer individueel bonding sociaal kapitaal (Putnam 2000; Vermeulen et al. 2012).

Op basis van KvK-data over alle stichtingen en verenigingen in Amsterdam brengen we in deze kwantitatieve buurtanalyse daarmee de formele maatschappelijke participatieve ongelijkheid in Amsterdam in kaart. In een ander [rapport](#) (Vermeulen et al. 2020) hebben we dat gedaan voor de formele politieke participatieve ongelijkheid (opkomstpercentages in buurten bij lokale verkiezingen).

Data & methode

De eenheden van de analyses zijn de 99 wijken van Amsterdam. De analyse maakt gebruik van lineaire regressie. Er zijn twee afhankelijke variabelen: dichtheid van stichtingen en vrijetijds(buurt)organisaties per 1000 inwoners van een wijk, zoals geobserveerd in 2017. De onafhankelijke variabelen zijn kenmerken van een buurt in het jaar ervoor: percentages van wijkbewoners met verschillende migratieachtergronden, leeftijden en opleidingsniveaus, en het werkloosheidspercentage. Om het verband tussen deze variabelen te onderzoeken hebben we een nieuwe dataset gecreëerd, die informatie van de KvK en het Basisbestand Gebieden Amsterdam (BBGA) combineert. Naast een aantal wijken waarvoor geen data beschikbaar was, wordt een aantal industriële gebieden uitgesloten, waarin het aantal stichtingen en vrijetijdsorganisaties relatief heel hoog is aan het lage aantal inwoners. Hierin volgen we een eerder toegepast criterium van Vermeulen, Tillie & Van der Walle (2012), en laten we wijken met minder dan 500 inwoners buiten beschouwing. In totaal maken 90 wijken deel uit van de analyse.

Voor beide afhankelijke variabelen zijn er drie verschillende modellen waarin de factor van het aandeel van inwoners met een migratieachtergrond op verschillende detailniveaus wordt bekeken: uitgesplitst naar specifieke migratiegroepen (Surinaamse, Antilliaanse, Turkse, Marokkaanse, etc. Amsterdammers), uitgesplitst in verschillende typen migratiegroepen en als algehele groep met een migratieachtergrond (zie Appendix B).

De KvK-data geeft ons de mogelijkheid om verschillende formele vormen van sociaal kapitaal in kaart te brengen. Voordeel van deze methode is dat we gemakkelijk door de tijd heen kunnen vergelijken en dat we constante data hebben voor de hele stad. Nadeel van de methode is dat we afhankelijk zijn van de KvK-categorisering ten aanzien van de organisaties en van het adres waarop de organisatie ingeschreven staat in het KvK-register. De meeste organisaties hebben geen eigen huisvesting, we gebruiken dus vaak het adres van Amsterdammers die actief zijn in het bestuur van stichtingen en vrijetijdsverenigingen. Daarnaast zegt onze analyse niks over informele vormen van sociaal kapitaal in Amsterdamse buurten (Vermeulen et al., 2012; Wang en Vermeulen 2020).

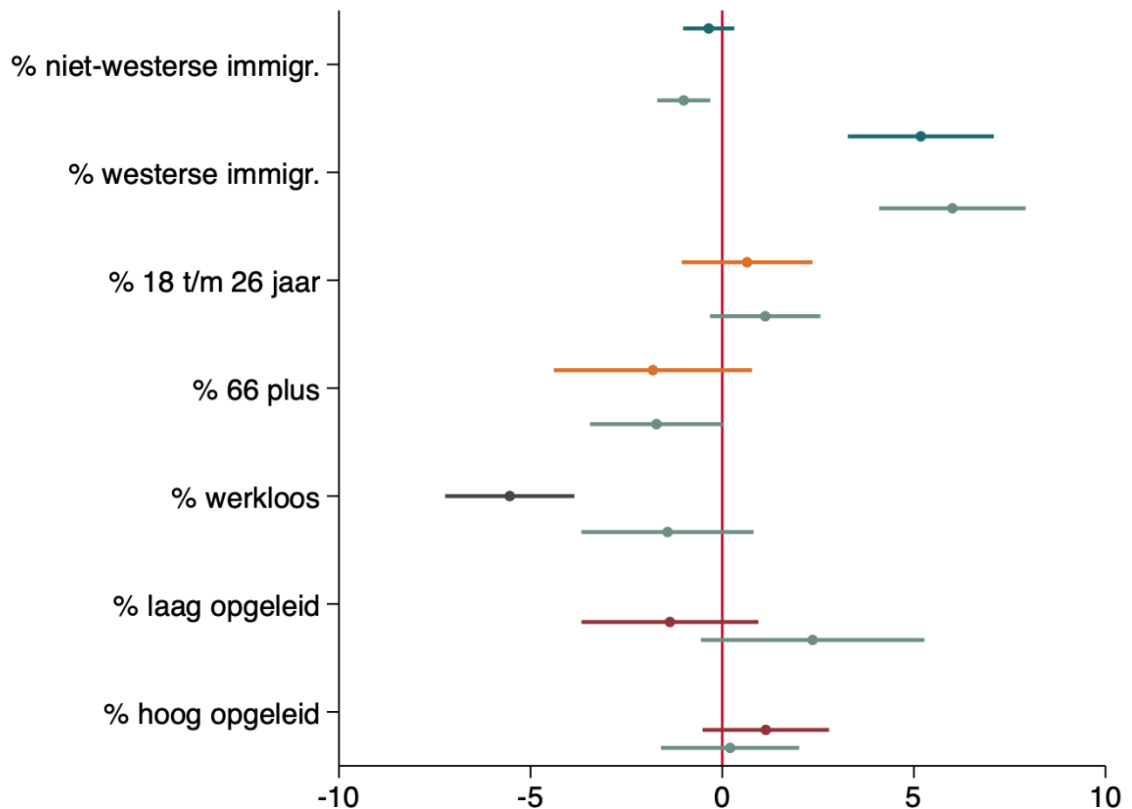
Gerelateerde buurtkenmerken

De eerste vraag die we willen beantwoorden is welke buurtkenmerken correleren met veel of juist weinig bridging sociaal kapitaal, en hoe verhoudt zich dat met 15 jaar geleden? Figuur 1 rapporteert de regressiecoëfficiënten. De onderste groene lijnen geven de coëfficiënten en hun foutmarges aan zoals die volgen uit het multivariate model waarin alle buurtkenmerken zijn meegenomen. De bovenste lijnen tonen de aparte correlaties (en hun foutmarges) aan per type buurtkenmerk (immigratie, leeftijd, werk en opleidingsniveau).

Figuur 1 laat zien dat in buurten met een concentratie aan bewoners met een lage sociaaleconomische status (% werkloosheid) en een specifieke migratieachtergrond (met name % bewoners met Surinaamse, Turkse of Marokkaanse afkomst) de dichtheid van vrijetijds(buurt)organisaties lager is. Buurten met veel oudere bewoners hebben ook minder van deze organisaties, terwijl in buurten met veel jongeren dat aantal juist relatief hoog is. Het sterkste verband tussen een bepaald buurtkenmerk en vrijetijdsorganisatiegraad is echter het percentage buurtbewoners met een Europees/Noord-Amerikaanse migratieachtergrond. In buurten waar dit percentage hoog is vinden we relatief veel vrijetijds(buurt)organisaties.

De resultaten voor 2017 op dit gebied zijn vergelijkbaar met de jaren 2002 en 2007 (Vermeulen et al. 2012; 2016). Het verschil daarbij is dat de correlaties met verschillende buurtkenmerken in 2002 en 2007 sterker waren dan in 2017. Het beeld van 2017 is daarmee wat diffuser dan 15 jaar geleden.

Figuur 1. Regressiecoëfficiënten buurtkenmerken en dichtheid van vrijetijdsorganisaties (per 1000 inwoners)¹



Concentratie participatieve ongelijkheid in de stadsdelen Noord en Nieuw-West

Als we inzoomen op de buurten waar we een hoge en een lage buurtorganisatiegraad vinden (tabel 1 en figuur 2), blijken er wel degelijk belangrijke verschuivingen plaatsgevonden te hebben in de afgelopen 15 jaar. Buurten met de hoogste buurtorganisatiegraad in 2017 (rond de 100 organisaties per 1000 inwoners) vinden we met name in Amsterdam Zuid en in het Centrum (dat was ook het geval in 2002 en 2007, zie tabel 2). Nieuwe buurten als Houthavens en de Zuidas, waar in de afgelopen jaren veel bewoners met een hoge sociaaleconomische status zijn gaan wonen, staan ook hoog in de top 10.

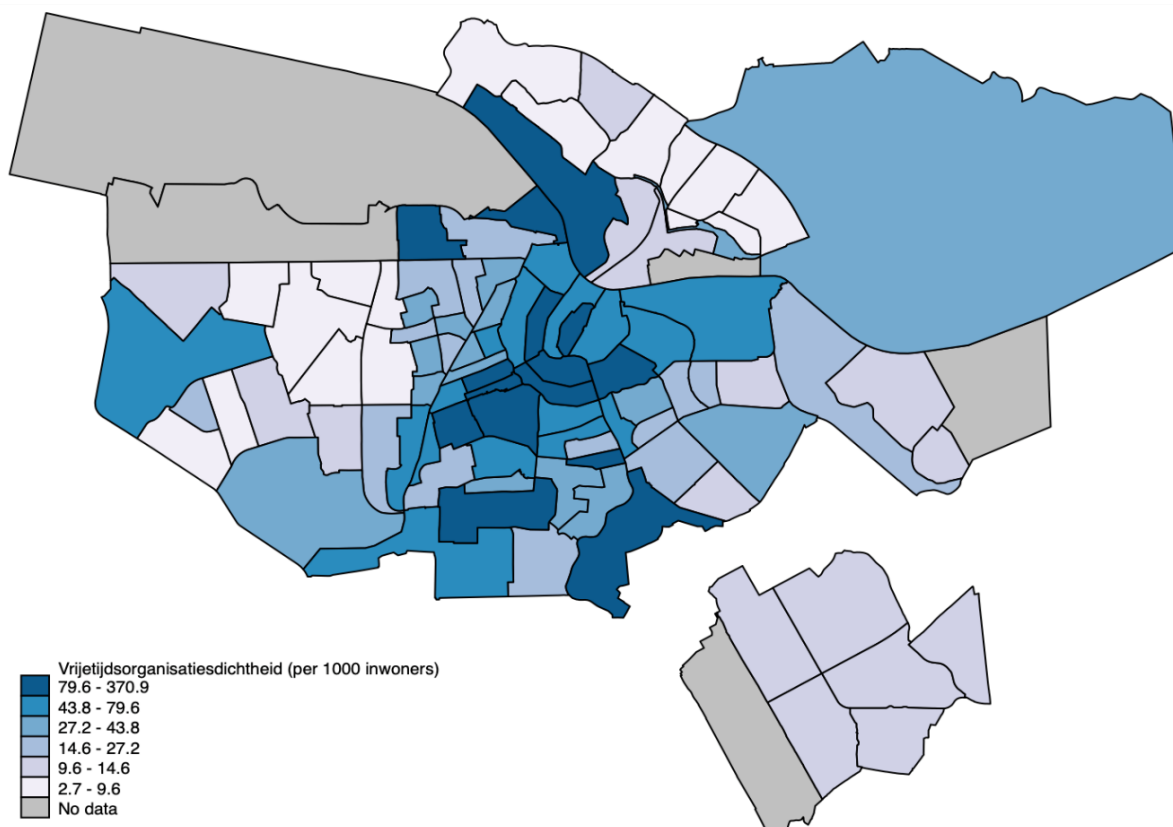
Buurten met een lage buurtorganisatiegraad (rond de 4 organisaties per 1000 inwoners) vinden we echter slechts terug in twee stadsdelen: Amsterdam-Noord en Amsterdam Nieuw-West (zie figuur 2 en tabel 1). Dat was niet het geval in 2002 en 2007 (zoals hieronder verder besproken) en betekent dat er een concentratie plaatsvindt in Amsterdam als het gaat om buurten met weinig bridging sociaal kapitaal. De formele maatschappelijke participatieve ongelijkheid in Amsterdam betreft daarmee een specifiek deel van de stad.

¹ Volledig model: N = 90; R² = 0.6498

Tabel 1. Top 10 buurten met hoge en lage buurtorganisatiegraad 2017

Hoog	Laag
Sloterdijk	Tuindorp Buiksloot
Willemspark	Osdorp-Midden
Houthavens	Geuzenveld
Zuidas	Slotermeer-Noordoost
Grachtengordel-West	Slotermeer-Zuidwest
Grachtengordel-Zuid	Waterlandpleinbuurt
Helmersbuurt	Middelveldsche Akerpolder
Vondelbuurt	Banne Buiksloot
Museumkwartier	Elzenhagen
De Weteringschans	Oostzanerwerf

Figuur 2. Dichtheid van buurtorganisaties in 2017 per Amsterdamse wijk



In 2002 en 2007 waren er naast buurten in Noord en Nieuw-West buurten uit meerdere stadsdelen (Zuidoost, Oost, West) vertegenwoordigd in de top 10 (met een vergelijkbare organisatiegraad als in 2017). Die buurten zijn in 2017 uit de top 10 verdwenen en vervangen door andere buurten in Nieuw-West en Noord, waardoor de concentratie van buurten met weinig bridging sociaal nu groter geworden is.

Tabel 2. Top 10 buurten met hoge en lage buurtorganisatiegraad 2002 en 2007

2002		2007	
Hoog	Laag	Hoog	Laag
Lutkemeer/Ookmeer ²	Bijlmer Centrum (D,F,H)	Lutkemeer/Ookmeer ³	Osdorp-Midden
De Omval	Geuzenveld	Burgwallen-Oude Zijde	Geuzenveld
Waterland	Van Lennepbuurt	Burgwallen-Nieuwe Zijde	Transvaalbuurt
Driemond	Osdorp-Midden	Station Zuid/WTC e.o.	Frederik Hendrikbuurt
Burgwallen-Oude Zijde	Transvaalbuurt	Waterland	De Kolenkit
De Weteringschans	Overtoomse Veld	Driemond	Duivelseiland
Grachtengordel-West	Indische Buurt West	Nieuwmarkt/Lastage	IJburg West
Nieuwmarkt/Lastage	Westindische Buurt	Buitenveldert-West	Bijlmer Centrum (D,F,H)
Helmersbuurt	De Punt	De Weteringschans	Slotermeer-Zuidwest
Middenmeer	Slotervaart	Eendracht	Tuindorp Nieuwendam

Concentratie buurten met weinig bonding sociaal kapitaal ook in Noord en Nieuw-West

Ten aanzien van de stichtingsgraad in Amsterdamse buurten (bonding sociaal (economisch) kapitaal) zien we deels dezelfde gecorreleerde buurtkenmerken en voor een deel dezelfde buurten in de top 10 (hoog en laag) als bij de buurtorganisaties hierboven. Het verschil met de buurtorganisaties is dat we hier geen tot weinig verschuiving zien met 2002 en 2007. In die periode was de concentratie van buurten in Noord en Nieuw-West met weinig bonding sociaal kapitaal al zichtbaar.

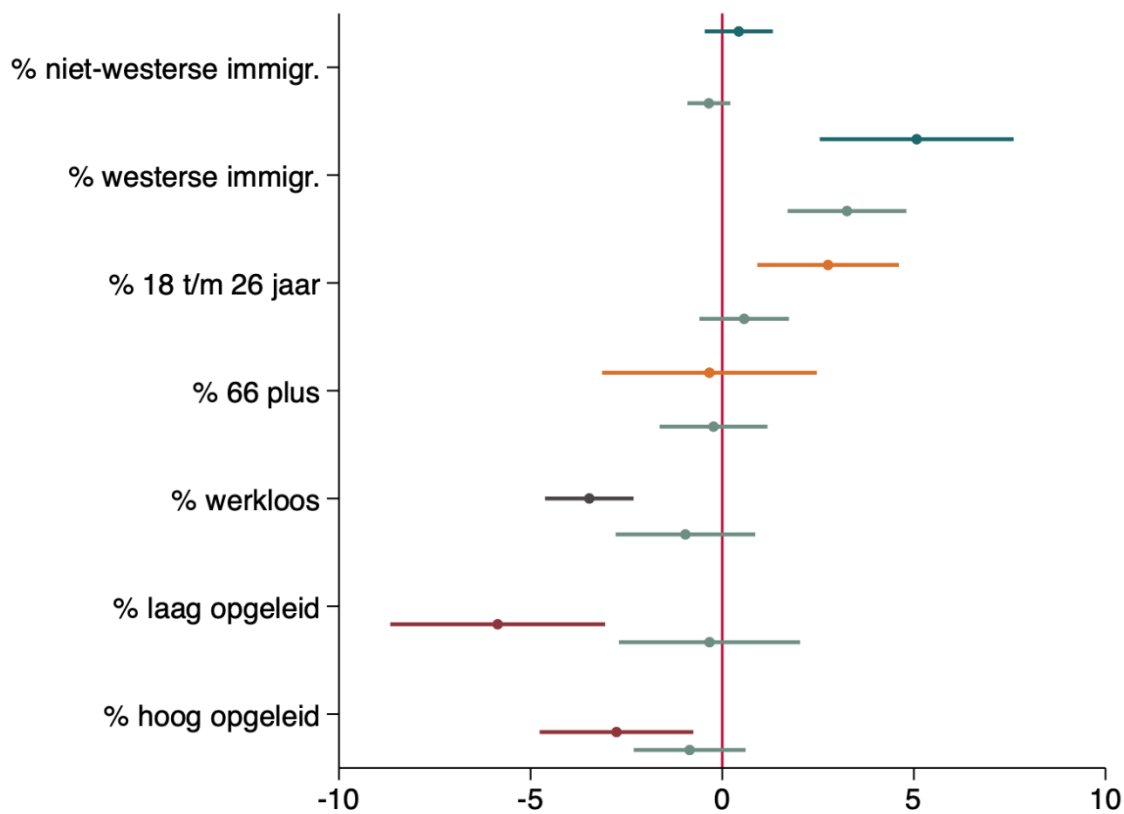
Figuur 3 laat vooral zien dat rijke buurten met een relatief hoog percentage bewoners met een migratieachtergrond uit Europese of Noord-Amerikaanse landen worden gekenmerkt door een hogere dichtheid van stichtingen (soms tot boven de 100 organisaties per 1000 inwoners). Er zijn maar weinig andere buurtkenmerken in ons model die een significante invloed hebben op de stichtingsgraad. Arme buurten en/of buurten met een hoog percentage bewoners met een specifieke migratieachtergrond (met name % bewoners met Surinaamse, Turkse of Marokkaanse afkomst) blijken de dichtheid van stichtingen (bonding sociaal (economisch) kapitaal) niet significant te beïnvloeden. Dit was niet het geval in 2002 en 2007. In die jaren waren het wel de arme en diverse buurten die sterk gecorreleerd waren met een lage stichtingsgraad. Ook hier is het beeld dus diffuser geworden.

Ten aanzien van de top 10 buurten met de laagste graad zijn het weer Amsterdam-Noord en Amsterdam Nieuw-West die de laagste cijfers laten zien (rond de 5 organisaties per 1000 inwoners). De Van Galenbuurt en de Kolenkitbuurt in Amsterdam-West zijn ook buurten met relatief weinig stichtingen. Buurten in Amsterdam Zuidoost zitten (net als bij de buurtorganisaties in tabel 1 en figuur 2) in de middenmoot, zoals figuur 4 laat zien.

² Hoge notering Lutkemeer/Ookmeer heeft te maken met grote aantal sportverenigingen dat daar gevestigd is.

³ Hoge notering Lutkemeer/Ookmeer heeft te maken met grote aantal sportverenigingen dat daar gevestigd is.

Figuur 3. Regressiecoëfficiënten buurtkenmerken en dichtheid van stichtingen (per 1000 inwoners), westerse & niet-westerse migratieachtergrond^{4 5}



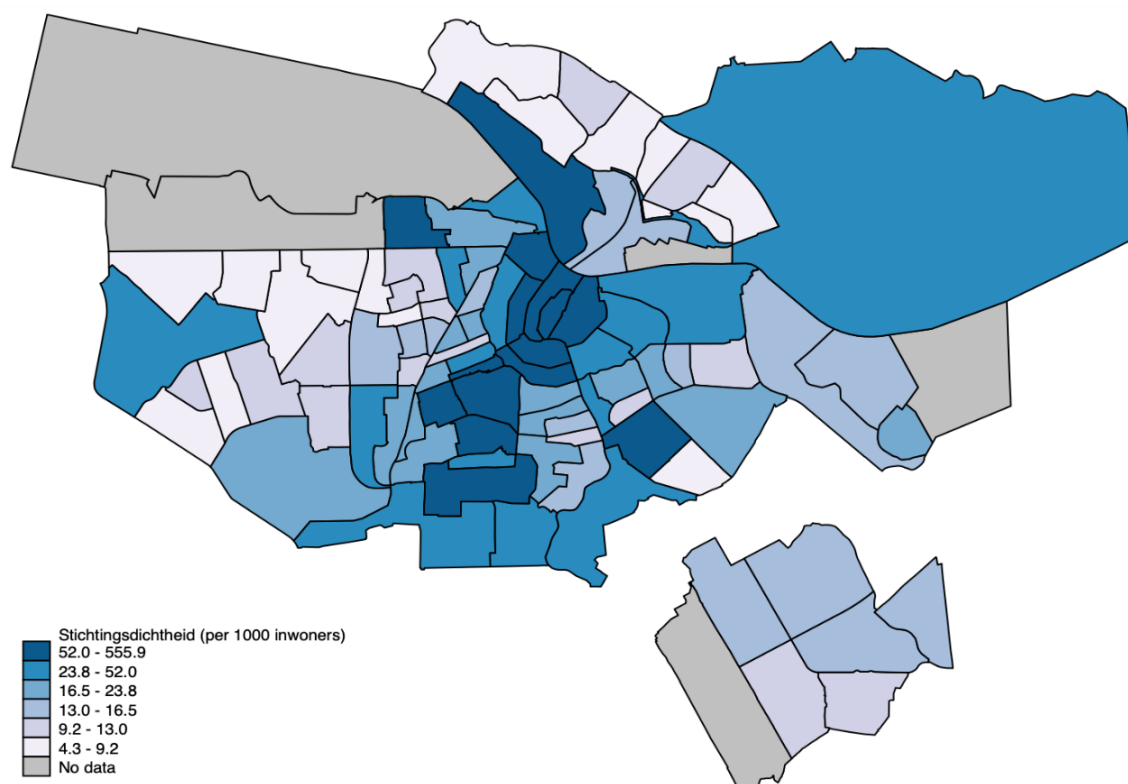
Tabel 3. Top 10 buurten met hoge en lage stichtingsorganisatiegraad 2017

Hoog	Laag
Zuidas	Tuindorp Buiksloot
Sloterdijk	Oostzanerwerf
Grachtengordel-Zuid	Osdorp-Midden
Noordelijke IJ-oeveren West	Geuzenveld
Grachtengordel-West	Slotermeer-Noordoost
Haarlemmerbuurt	Waterlandpleinbuurt
Burgwallen-Oude Zijde	Van Galenbuurt
Willemspark	Slotermeer-Zuidwest
Frankendael	De Kolenkit
De Weteringschans	Middelveldsche Akerpolder

⁴ Volledig model: N = 90; R² = 0.4812.

⁵ De Zuidas is met 555,9 stichtingen per 1000 inwoners met afstand de wijk met de hoogste stichtingsgraad; Sloterdijk volgt met een stichtingsgraad van 166,9. Als we deze outlier echter buiten beschouwing laten in de regressieanalyse veranderen de meeste effecten weinig tot niet, en blijven de conclusies staan. Wel wordt het effect van % bewoners met een westerse migratieachtergrond nog wat sterker positief.

Figuur 4. Dichtheid van stichtingen in 2017 per Amsterdamse wijk



In 2002 en 2007 (tabel 4) zien we hetzelfde beeld met vergelijkbare stichtingsgraden als in 2017. Buurten in het Centrum en Amsterdam Zuid laten relatief veel stichtingen zien, terwijl bepaalde buurten in Noord en Nieuw-West (bijvoorbeeld Geuzenveld, Osdorp-Midden en Slotermeer Noordoost) een lage stichtingsgraad hebben (met hier en daar ook een buurt uit Amsterdam West: Kolenkit/Erasmusparkbuurt).

Tabel 4. Top 10 buurten met hoge en lage stichtingsorganisatiegraad 2002 en 2007

2002		2007	
Hoog	Laag	Hoog	Laag
Burgwallen-Nieuwe Zijde	Geuzenveld	Station Zuid/WTC e.o.	De Kolenkit
Grachtengordel-Zuid	Osdorp-Midden	Burgwallen-Oude Zijde	Geuzenveld
Burgwallen-Oude Zijde	Tuindorp Oostzaan	Burgwallen-Nieuwe Zijde	Osdorp-Midden
Grachtengordel-West	Banne Buiksloot	Grachtengordel-Zuid	Tuindorp Nieuwendam
De Weteringschans	Landlust	Grachtengordel-West	Slotermeer-Noordoost
Willemspark	Oostzanerwerf	Nieuwmarkt/Lastage	Tuindorp Buiksloot
Museumkwartier	Indische Buurt West	Vondelbuurt	Banne Buiksloot
Nieuwmarkt/Lastage	Tuindorp Nieuwendam	Willemspark	Tuindorp Oostzaan
De Omval	Slotermeer-Noordoost	Weesperbuurt/Plantage	Oostzanerwerf
Weesperbuurt/Plantage	Erasmuspark	De Weteringschans	Nieuwendam-Noord

Conclusie

Buurtorganisaties vertegenwoordigen, verbinden, versterken en mobiliseren buurtbewoners, en geven hen de gelegenheid voor gedeelde belangen op te komen. Ze zijn bovendien een uiting van overbruggend sociaal kapitaal en diverse sociale netwerken in buurten. Het ontbreken van dergelijke organisaties kan grote consequenties hebben voor buurtbewoners en de vitaliteit van wijken.

In dit rapport beschreven we op basis van KvK-data de organisatiegraad van vrijetijds(buurt)organisaties (als uiting van bridging sociaal kapitaal) en de stichtingsgraad (als uiting van bonding sociaal kapitaal). We waren daarbij geïnteresseerd in (1) buurtkenmerken die correleren met een hoge of juist lage organisatiegraad, en (2) waar zich in de stad buurten met een hoge of lage organisatiegraad bevinden. We vergeleken deze resultaten met vergelijkbare analyses uit 2002 en 2007.

Ten aanzien van gecorreleerde buurtkenmerken bleek het beeld in 2017 diffuser te zijn dan in 2002 en 2007. Er zijn in 2017 maar weinig buurtkenmerken gecorreleerd met een hoge dan wel lage (buurt)organisatiegraad. Het percentage buurtbewoners met een specifieke migratieachtergrond (1: % bewoners met Surinaamse/Turkse/Marokkaanse afkomst, of 2: % Europese/Amerikaanse afkomst) bleek in het eerste geval samen te gaan met een lage buurtorganisatiegraad (bridging sociaal kapitaal) en in het tweede geval met een hoge buurtorganisatiegraad. Ten aanzien van de stichtingsgraad (bonding sociaal kapitaal) bleek alleen het percentage buurtbewoners met een Europese/Amerikaanse migratieafkomst significant positief gecorreleerd te zijn.

Buurten met een lage buurtorganisatiegraad (bonding sociaal kapitaal) vinden we in 2017 vooral in Amsterdam-Noord en Amsterdam Nieuw-West. Dat was ten aanzien van bridging sociaal kapitaal in 2002 en 2007 niet het geval; qua bonding wel. De formele maatschappelijke participatieve ongelijkheid in Amsterdam betreft daarmee in 2017 nog meer dan in het verleden een specifiek deel van de stad en haar bewoners.

Literatuurlijst

Marwell, N. P. (2009). *Bargaining for Brooklyn*. University of Chicago Press.

McQuarrie, M., & Marwell, N. P. (2009). The missing organizational dimension in urban sociology. *City & Community*, 8(3), 247-268.

Putnam, R. D. (2000). *Bowling alone: The collapse and revival of American community*. Simon and Schuster.

Vermeulen, F., E. Hartevelde en L. Michon (2020). 'Opkomst in Amsterdamse buurten bij de gemeenteraadsverkiezingen van 2018'. Onderzoek, Informatie en Statistiek (OIS).
<https://data.amsterdam.nl/publicaties/publicatie/opkomst-amsterdamse-buurten-gemeenteraadsverkiezingen-2018/936fe141-6002-4c90-ac93-3b69fe62394c/>

Vermeulen, F., Laméris, J., & Minkoff, D. (2016). Welcome to the neighbourhood: The spatial dimensions of legitimacy for voluntary leisure organisations. *Urban Studies*, 53(11), 2253-2272.

Vermeulen, F., Tillie, J., & van de Walle, R. (2012). Different effects of ethnic diversity on social capital: Density of foundations and leisure associations in Amsterdam neighbourhoods. *Urban Studies*, 49(2), 337-352.

Wang, M., & Vermeulen, F. (2020). Life between buildings from a street view image: What do big data analytics reveal about neighbourhood organisational vitality? *Urban Studies*, 0042098020957198.

Appendix A. Tabellen uit bestand onderzoek

Tabellen uit Vermeulen et al. (2012)

Table 2. Factors associated with the density of foundations and leisure associations in Amsterdam neighbourhoods, 2002 ($N = 85$)

<i>Independent variables</i>	<i>Density of foundations</i>		<i>Density of leisure associations</i>	
	<i>Coefficient</i>	<i>S.E.</i>	<i>Coefficient</i>	<i>S.E.</i>
Ethnic heterogeneity (t-1)	0.321**	12.2	-0.375**	1.35
Average income (t-1)	0.749***	0.097	.055	0.01
Educational level (t-1)	0.001	4.2	0.30*	0.94
Percentage youth (0-19 yrs) (t-1)	-0.32**	0.25	0.23*	0.27
Value of community centres (t-1)	0.05	0.007	0.097	0.001
Neighbourhood identity	0.175*	3.0	-0.20*	0.33
R^2	0.65		0.26	

Notes: * $p < 0.1$; ** $p < 0.01$; and *** $p < 0.001$ (two-tailed tests).

Table 3. Factors associated with the density of foundations and leisure associations in Amsterdam neighbourhoods, 2007 ($N = 85$)

<i>Independent variables</i>	<i>Density of foundations</i>		<i>Density of leisure associations</i>	
	<i>Coefficient</i>	<i>S.E.</i>	<i>Coefficient</i>	<i>S.E.</i>
Ethnic heterogeneity (t-1)	0.143	12.7	-0.704***	2.0
Average income (t-1)	0.491***	0.1	-0.48**	0.02
Educational level (t-1)	0.172	5.5	0.49**	0.88
Percentage youth (0-19 yrs) (t-1)	-0.23*	0.3	0.29*	0.05
Value of community centres (t-1)	0.15*	0.01	0.08	0.002
Neighbourhood identity	0.04	3.4	-0.35**	0.54
R^2	0.52		0.34	

Notes: * $p < 0.1$; ** $p < 0.01$; and *** $p < 0.001$ (two-tailed tests).

Tabellen uit Vermeulen et al. (2016)

Table 2. Density of leisure organisations in 2002.

	B	S.E.	Beta
Constant	2.46	2.70	–
% Non-Western immigrants	–0.08***	0.02	–0.77
% Youth	0.14***	0.04	0.48
Residential mobility	0.96	4.25	0.24
Average income	–0.003	0.02	0.22
Residential duration	–0.12	0.12	–0.09
City centre?	–0.67	0.78	0.10
N	79		
R ²	0.50		

Note: * $p < 0.10$; ** $p < 0.05$; *** $p < 0.01$ (two-tailed test).

Density of leisure organisations in 2007.

	B	S.E.	Beta
Constant	–1.89	4.33	–
% Non-Western immigrants	–0.17***	0.04	–0.97
% Youth	0.34***	0.09	0.66
Residential mobility	13.33**	6.19	0.36
Average income	–0.05**	0.02	–0.30
Residential duration	0.45*	0.24	0.27
City centre?	2.10**	1.04	0.22
N	79		
R ²	0.41		

Note: * $p < 0.10$; ** $p < 0.05$; *** $p < 0.01$ (two-tailed test).

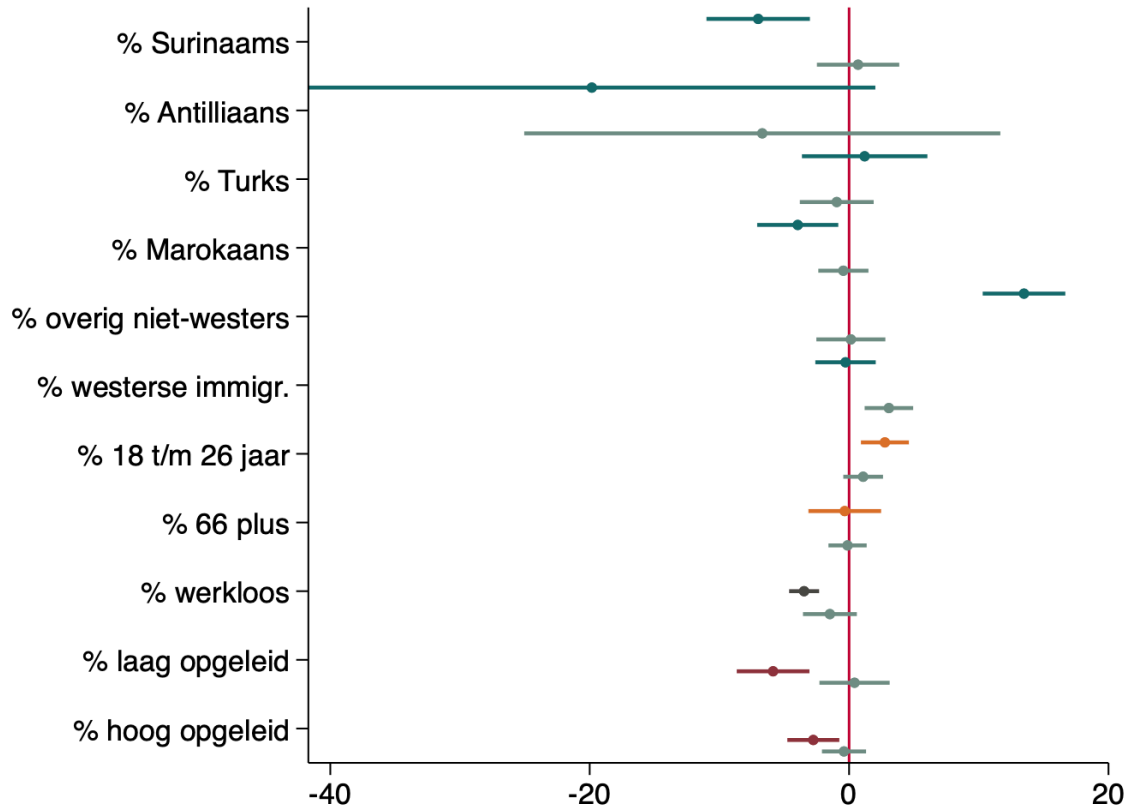
Density of leisure organisations in 2012.

	B	S.E.	Beta
Constant	–3.06	5.34	–
% Non-Western immigrants	–12.6***	3.93	–0.70
% Youth	22.80***	7.49	0.51
Residential mobility	11.24	6.81	0.30
Average income	–0.03	0.02	–0.19
Residential duration	0.51	0.31	0.31
City centre?	1.47	1.14	0.15
N	79		
R ²	0.31		

Note: * $p < 0.10$; ** $p < 0.05$; *** $p < 0.01$ (two-tailed test).

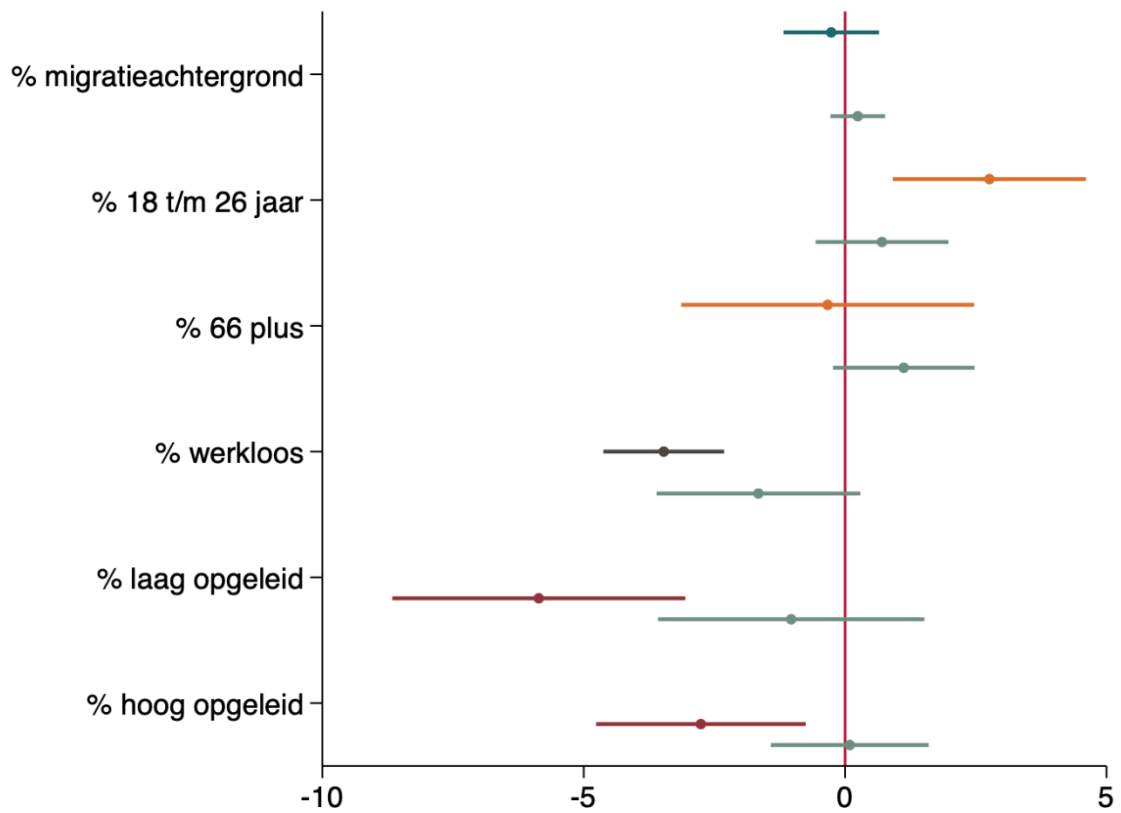
Appendix B. Aanvullende regressieanalyses

Figuur A1. Regressiecoëfficiënten buurtkenmerken en dichtheid van stichtingen in 2017 (per 1000 inwoners), migratiegroepen uitgesplitst



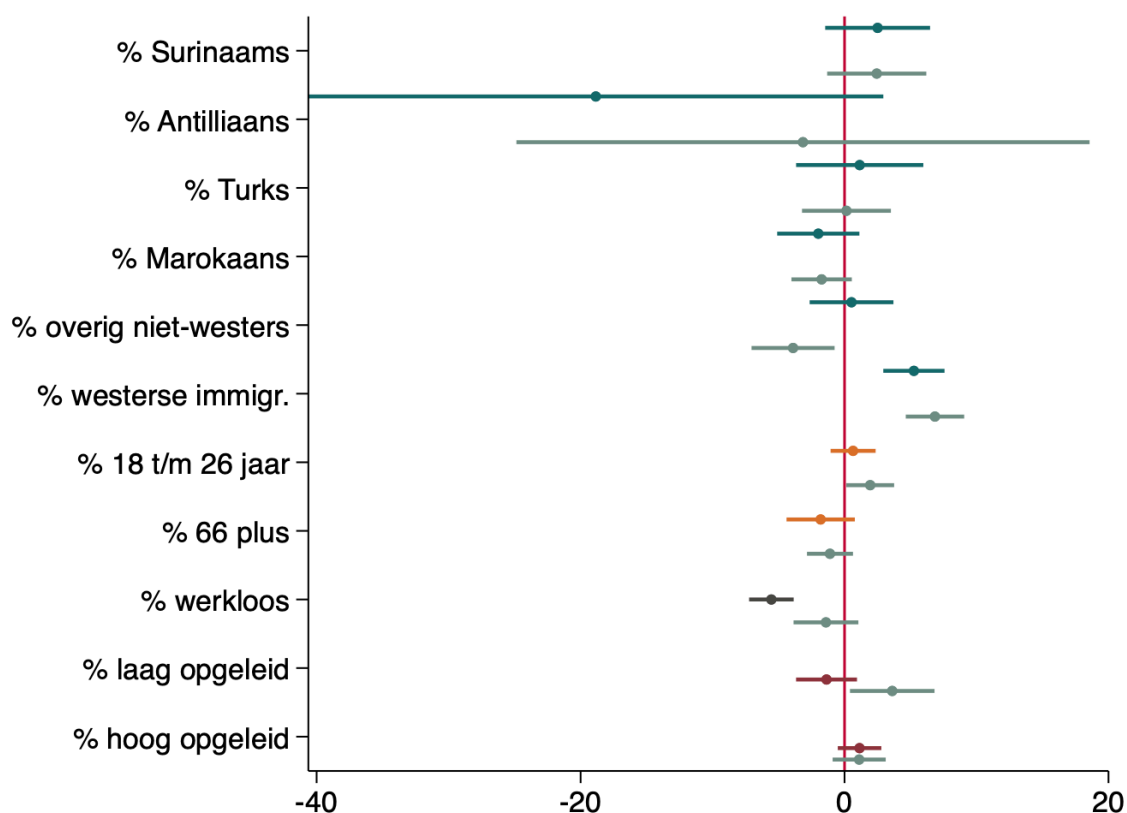
- Volledig model: $N = 90$, $R^2 = 0.4939$
- Significant in het volledige model:
 - % westerse migratieachtergrond: $b = 3.069163$; $se = 0.9392757$; $p = 0.002$.
- Op basis van het volledige regressiemodel lijken de andere buurtkenmerken, zowel qua grootte van het effect en het significantieniveau, weinig invloed uit te oefenen.

Figuur A2. Regressiecoëfficiënten buurtkenmerken en dichtheid van stichtingen in 2017 (per 1000 inwoners), algemene migratieachtergrond



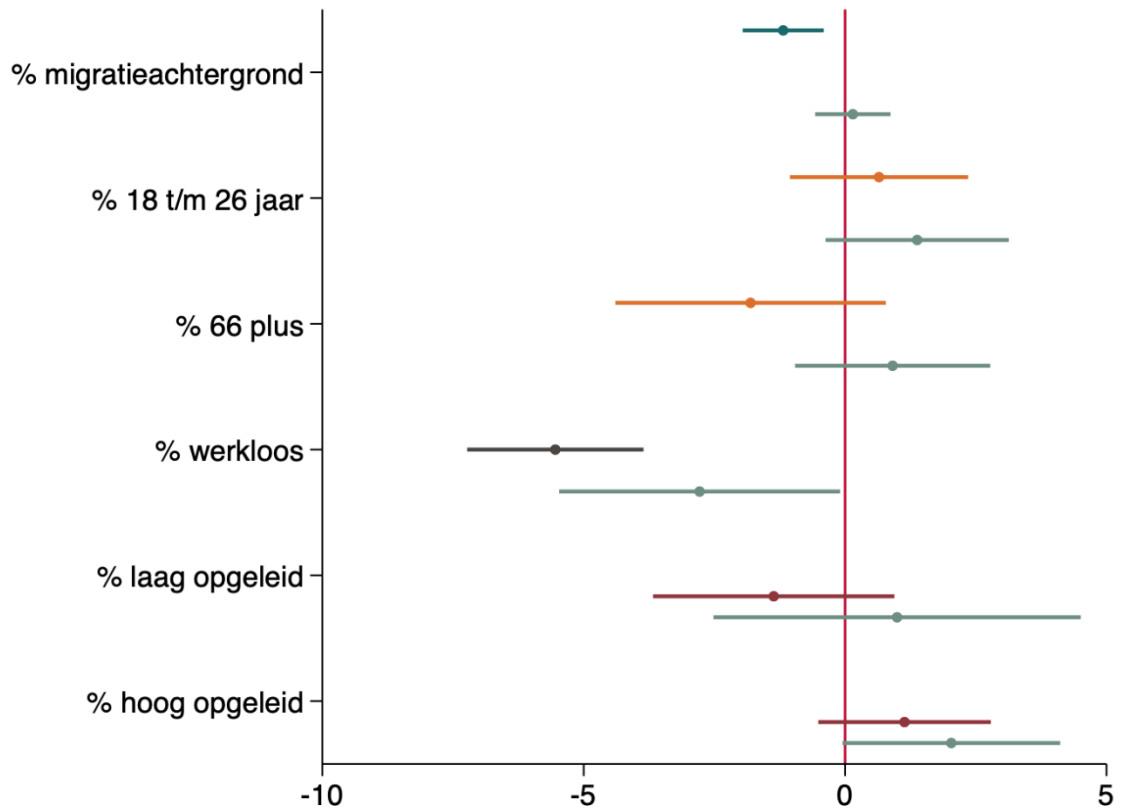
- Volledig model: $N = 90$; $R^2 = 0.3766$
- Geen van de variabelen is significant op basis van een 95%-betrouwbaarheidsinterval.
- % bewoners met een migratieachtergrond heeft geen significant effect, statistisch gezien en in termen van grootte, in tegenstelling tot % westerse migratieachtergrond in de vorige modellen.

Figuur A3. Regressiecoëfficiënten buurtkenmerken en dichtheid van vrijetijdsorganisaties in 2017 (per 1000 inwoners), migratiegroepen uitgesplitst



- Volledig model: N = 90; R² = 0.6859
- Significant in het volledige model:
 - % overige niet-westerse migratieachtergrond: b = -3.900358; se = 1.580305; p = 0.016
 - % westerse migratieachtergrond: b = 6.851794; se = 1.111205; p = 0.000
 - % 18 t/m 26 jaar: b = 1.946094; se = 0.9102006; p = 0.036
 - % laag opgeleid: b = 3.614713; se = 1.607767; p = 0.027
- 'Overig-niet westers' slaat op landen in de werelddelen Afrika, Latijns-Amerika en Azië exclusief Indonesië, Japan, Suriname, de (voormalige) Nederlandse Antillen, Turkije en Marokko.
- % westerse migratieachtergrond, % 18-26 jaar en % laag opgeleid hebben een positief effect, maar het effect van % westerse migranten is duidelijk groter dan van de andere twee factoren.

Figuur A4. Regressiecoëfficiënten buurtkenmerken en dichtheid van vrijetijdsorganisaties in 2017 (per 1000 inwoners), algemene migratieachtergrond



- Volledig model: $N = 90$; $R^2 = 0.4743$
- Significant in het volledige model:
 - % werkloos: $b = -2.782831$; $se = 1.351277$; $p = 0.043$
- % hoger opgeleiden (positief effect, $p = 0.056$) bereikt net niet een 95%-significantieniveau.